

ДЕПАРТАМЕНТ

экономической  
политики  
и развития

города  
МОСКВЫ

# О ТОРГОВОМ СБОРЕ



С 1 ИЮЛЯ 2015 ГОДА НА ТЕРРИТОРИИ  
ГОРОДА МОСКВЫ УСТАНОВЛИВАЕТСЯ  
ТОРГОВЫЙ СБОР

# 1. Кто должен уплачивать торговый сбор

**Кто должен уплачивать торговый сбор:**



**организации и индивидуальные предприниматели, осуществляющие следующую деятельность на территории города Москвы:**

- торговлю через стационарные торговые объекты с торговым залом;
- торговлю через стационарные торговые объекты без торгового зала (за исключением автозаправочных станций);
- торговлю через нестационарные торговые объекты (включая развозную и разносную торговлю);
- деятельность по организации розничных рынков (облагаются только управляющие компании розничных рынков).

**Кто не должен уплачивать торговый сбор:**



- индивидуальные предприниматели, применяющие патентную систему налогообложения;
- организации и индивидуальные предприниматели, применяющие систему налогообложения для сельскохозяйственных товаропроизводителей.

**i** Торговый сбор в городе Москве не установлен в отношении торговли путем отпуска товаров со склада.

## Вопрос – ответ



1. Я веду торговую деятельность в магазине, но при этом само помещение мне не принадлежит (помещение арендовано). Должен ли я уплачивать торговый сбор?

**Да, должен.** Объектом обложения торговым сбором является использование объекта движимого или недвижимого имущества для торговли (вне зависимости от оснований использования таких объектов). Таким образом, торговый сбор должен уплачиваться теми, кто непосредственно торгует на объекте, т.е. плательщиками могут быть и собственники объектов недвижимости (если они торгуют на своем же объекте), и арендаторы.



2. Нужно ли уплачивать торговый сбор, если торговая деятельность ведется на объекте не постоянно (я арендую торговую точку для торговли только на несколько дней в месяц)?

**Нужно.** Торговый сбор уплачивается, если торговая деятельность велась на объекте хотя бы один раз в течение квартала.



3. Нужно ли уплачивать торговый сбор в случае, если торговля ведется через интернет-магазин, а доставка товара осуществляется со склада в Москве с помощью курьера или почтой?

**Не нужно.** Торговый сбор применяется в отношении объектов движимого или недвижимого имущества, которые используются для торговли. В описанном случае таким объектом является склад (а сама доставка товара с помощью курьера или почты является услугой). Торговый сбор не применяется в отношении торговли путем отпуска со склада.



**4. Нужно ли уплачивать торговый сбор в случае, если мой вид деятельности – оказание бытовых услуг?**

**Не нужно.** Торговый сбор вводится в отношении торговли. Согласно определению, данному в Налоговом кодексе РФ, торговля – вид предпринимательской деятельности, связанный с розничной, мелкооптовой и оптовой куплей-продажей товаров, осуществляемый через объекты стационарной торговой сети, нестационарной торговой сети, а также через товарные склады. Оказание бытовых услуг (как и услуг общественного питания) не облагается торговым сбором.



**5. Я проживаю в Москве, но торговая деятельность ведется в другом субъекте РФ. Должен ли я уплачивать торговый сбор?**

**Нет,** с 1 июля 2015 года торговый сбор установлен только на территории города Москвы. Соответственно, плательщиками торгового сбора являются организации и индивидуальные предприниматели, осуществляющие торговую деятельность только на территории города Москвы.



**6. Я зарегистрирован как налогоплательщик в Калуге (моя организация зарегистрирована в Калуге), но торговая деятельность ведется в Москве. Должен ли я уплачивать торговый сбор?**

**Да,** торговым сбором облагается использование объекта движимого или недвижимого имущества на территории города Москвы.

# 2. Освобождаются от уплаты торгового сбора

**От уплаты торгового сбора освобождаются:**

- лица, оказывающие бытовые услуги и осуществляющие при этом торговлю (при соблюдении определенных условий);
- религиозные организации;
- организации и индивидуальные предприниматели, которые осуществляют следующие виды торговли:
  - торговлю через вендинговые автоматы;
  - торговлю на ярмарках выходного дня, специализированных и региональных ярмарках;
  - торговлю на территории розничных рынков (торговый сбор уплачивают только управляющие компании розничных рынков);



- торговлю на территории агропродовольственных кластеров;
- торговлю в кинотеатрах, театрах, музеях (если доля дохода от продажи билетов составляет не менее 50%);
- торговлю через нестационарные торговые объекты со специализацией «Печать»;
- разносную торговлю в помещениях, находящихся в оперативном управлении автономных, бюджетных и казенных учреждений.

## Вопрос – ответ



1. Я торгую на розничном рынке. Должен ли я уплачивать торговый сбор?

**Не должен.** Организация розничных рынков и торговля на этом рынке – два разных вида предпринимательской деятельности. Торговый сбор в отношении деятельности по организации розничных рынков платят только управляющие компании розничных рынков. Что касается тех, кто непосредственно торгует на розничных рынках, то Законом города Москвы «О торговом сборе» для них установлена льгота: торговля через стационарные или нестационарные торговые объекты на розничных рынках не облагается торговым сбором.

# 3. Что нужно сделать?

**ШАГ 1.** Подать в налоговую инспекцию уведомление плательщика торгового сбора.



После 1 июля 2015 года все плательщики торгового сбора обязаны в течение 5 рабочих дней со дня начала ведения торговли направить в налоговую инспекцию уведомление плательщика торгового сбора.



Уведомление можно подать в бумажном или электронном виде. Форму документа можно скачать на сайте Департамента экономической политики и развития города Москвы в разделе «Налоговая политика» [www.depr.mos.ru](http://www.depr.mos.ru), или на сайте ФНС России в разделе «Торговый сбор» [www.nalog.ru](http://www.nalog.ru). Налоговые органы для заполнения уведомления рекомендуют использовать программу «Налогоплательщик ЮЛ», доступную на сайте ФНС России [www.nalog.ru](http://www.nalog.ru).

**ШАГ 2.** Получить от налоговой инспекции свидетельство о постановке на учет в качестве плательщика торгового сбора.



Налоговая инспекция в течение 5 дней после получения уведомления ставит на учет в качестве плательщика торгового сбора, а после постановки на учет (также в течение 5 дней) направляет плательщику соответствующее свидетельство.

### ШАГ 3. Уплатить торговый сбор.



## Период обложения – квартал.

*\*25 октября 2015 г. выпадает на воскресенье, соответственно, срок уплаты переносится на понедельник, 26 октября 2015 г.*

Торговый сбор уплачивается не позднее 25-го числа месяца, следующего за периодом обложения. Таким образом, в первый раз торговый сбор нужно уплатить до 26 октября 2015 года\* (за III квартал 2015 года).

Авансовые платежи по торговому сбору **не уплачиваются!**

### ШАГ 4. Уменьшить сумму уплачиваемых налогов на сумму торгового сбора.



Уплаченный торговый сбор можно вычесть из суммы налогов:

- налога на прибыль;
- единого налога по упрощенной системе налогообложения (если выбран объект обложения «доходы»);
- налога на доходы физических лиц за периоды обложения, совпадающие с налоговым периодом.

**Важно!** Торговый сбор можно вычесть **только в том случае**, если вы направили **уведомление плательщика торгового сбора** в налоговую инспекцию.





## Вопрос – ответ



1. В какую инспекцию организации или индивидуальному предпринимателю необходимо подавать уведомление плательщика торгового сбора?

При осуществлении торговли через **стационарный торговый объект** организация или индивидуальный предприниматель встает на учет в качестве плательщика торгового сбора **по местонахождению такого объекта**. Соответственно, уведомление подается в инспекцию по местонахождению объекта торговли.

При осуществлении **нестационарной торговли** организация или индивидуальный предприниматель встает на учет в качестве плательщика торгового сбора **по местонахождению организации** (месту жительства индивидуального предпринимателя).



2. Что нужно делать, если торговая деятельность на объекте торговли больше не ведется?

Нужно подать уведомление в налоговые органы о прекращении ведения торговой деятельности на объекте ведения торговли.



3. Что нужно делать, если магазин (объект стационарной торговой сети) поменял местонахождение и ведет торговую деятельность по другому адресу?

Нужно направить в налоговые органы уведомление о прекращении ведения деятельности на старом объекте, а также подать уведомление плательщика сбора в отношении нового объекта.



#### 4. Что нужно делать, если площадь магазина изменилась (была арендована дополнительная площадь для торгового зала)?

*Сумма торгового сбора зависит от площади торгового зала. Если изменилась площадь торгового зала, плательщик торгового сбора должен в течение 5 рабочих дней со дня изменения такой характеристики подать уведомление плательщика торгового сбора в налоговые органы.*

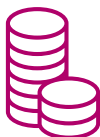
## 4. Расчет суммы торгового сбора



Торговый сбор – это **обязательный фиксированный** платеж, который взимается с конкретного объекта торговли.

Сумма торгового сбора определяется плательщиком **самостоятельно** для каждого торгового объекта исходя из следующих характеристик:

- для стационарных торговых объектов с торговым залом – в зависимости от площади торгового зала и от местонахождения;
- для нестационарных торговых объектов и стационарных торговых объектов без торгового зала – в зависимости от местонахождения;
- для организации розничных рынков – в зависимости от площади рынка.



**Пример** расчета суммы торгового сбора (за квартал):

- Магазин в ЦАО площадью торгового зала 150 кв. м:  
 $50 \text{ кв. м} * 1200 \text{ руб.} + 100 \text{ кв. м} * 50 \text{ руб.} = 65\,000 \text{ руб.}$
- Магазин в ЮЗАО площадью торгового зала 300 кв. м:  
 $50 \text{ кв. м} * 600 \text{ руб.} + 250 \text{ кв. м} * 50 \text{ руб.} = 42\,500 \text{ руб.}$
- Магазин в районе Митино площадью торгового зала 500 кв. м:  
 $50 \text{ кв. м} * 420 \text{ руб.} + 450 \text{ кв. м} * 50 \text{ руб.} = 43\,500 \text{ руб.}$

## Вопрос – ответ

**1. Как торговый сбор влияет на мои текущие налоговые обязательства?**

*Торговый сбор – это фиксированный обязательный платеж, который взимается с конкретного объекта торговли. При этом уплаченный торговый сбор можно вычесть непосредственно из суммы налогов: налога на прибыль, единого налога по упрощенной системе налогообложения (если объект налогообложения – доходы) или НДФЛ.*

**2. Как определить площадь торгового зала магазина?**

*Согласно Налоговому кодексу РФ площадь торгового зала – это часть магазина, павильона, занятая оборудованием, предназначенным для выкладки, демонстрации товаров, проведения денежных расчетов и обслуживания покупателей, площадь контрольно-кассовых узлов и кассовых кабин, площадь рабочих мест обслуживающего персонала, а также площадь проходов для покупателей.*

*К площади торгового зала относится также арендуемая часть площади торгового зала. Площадь подсобных, административно-бытовых помещений, а также помещений для приема, хранения това-*

ров и подготовки их к продаже, в которых не производится обслуживание покупателей, не относится к площади торгового зала.

**Площадь торгового зала определяется на основании инвентаризационных и правоустанавливающих документов.** Такими документами могут быть договор купли-продажи, технический паспорт на нежилое помещение, планы, схемы, экспликации, договор аренды (субаренды) нежилого помещения или его части (частей) на основе вземздного и безвозмездного пользования и другие документы.

## Приложение.

# Ставки торгового сбора, установленные в городе Москве

---

**1.** Торговля через объекты стационарной торговой сети, не имеющие торговых залов (за исключением объектов стационарной торговой сети, не имеющих торговых залов, являющихся автозаправочными станциями), и **нестационарной торговой сети** (за исключением развозной и разносной розничной торговли) в:

1) районах, входящих в Центральный административный округ города Москвы;

ставка торгового сбора (рублей за квартал):

**81 000 рублей;**

2) районах и поселениях, входящих в Зеленоградский, Троицкий и Новомосковский административные округа города Москвы, а также в районы Молжаниновский Северного административного округа города Москвы, Северный Северо-Восточного административного округа города Москвы, Восточный, Новокосино и Косино-Ухтомский Восточного административного округа города Москвы, Некрасовка Юго-Восточного административного округа города Москвы, Северное Бутово и Южное Бутово Юго-Западного административного округа города Москвы, Солнцево, Ново-Переделкино и Внуково Западного административного округа города Москвы, Митино и Куркино Северо-Западного административного округа города Москвы;

ставка торгового сбора (рублей за квартал):

**28 350 рублей;**

---

3) районах, входящих в Северный (за исключением района Молжаниновский), Северо-Восточный (за исключением района Северный), Восточный (за исключением районов Восточный, Новокосино и Косино-Ухтомский), Юго-Восточный (за исключением района Некрасовка), Южный, Юго-Западный (за исключением районов Северное Бутово и Южное Бутово), Западный (за исключением районов Солнцево, Ново-Переделкино и Внуково), Северо-Западный (за исключением районов Митино и Куркино) административные округа города Москвы;

ставка торгового сбора (рублей за квартал):

**40 500 рублей.**

---

**2.****Развозная и разносная торговля:**

ставка торгового сбора (рублей за квартал):  
**40 500 рублей.**

---

**3.**

Торговля через объекты стационарной торговой сети с торговыми залами:

1) до 50 кв. метров (включительно),  
расположенные в:

а) районах, входящих в Центральный административный округ города Москвы;

ставка торгового сбора (рублей за квартал):  
**60 000 рублей;**

б) районах и поселениях, входящих в Зеленоградский, Троицкий и Новомосковский административные округа города Москвы, а также в районах Молжаниновский Северного административного округа города Москвы, Северный Северо-Восточного административного округа города Москвы, Восточный, Новокошино и Косино-Ухтомский Восточного административного округа города Москвы, Некрасовка Юго-Восточного административного округа города Москвы, Северное Бутово и Южное Бутово Юго-Западного административного округа города Москвы, Солнцево, Ново-Переделкино и Внуково Западного административного округа города Москвы, Митино и Куркино Северо-Западного административного округа города Москвы;

ставка торгового сбора (рублей за квартал):  
**21 000 рублей;**

в) районах, входящих в Северный (за исключением района Молжаниновский), Северо-Восточный (за исключением района Северный), Восточный (за исключением районов Восточный, Новокосино и Косино-Ухтомский), Юго-Восточный (за исключением района Некрасовка), Южный, Юго-Западный (за исключением районов Северное Бутово и Южное Бутово), Западный (за исключением районов Солнцево, Ново-Переделкино и Внуково), Северо-Западный (за исключением районов Митино и Куркино) административные округа города Москвы;

ставка торгового сбора (рублей за квартал):

**30 000 рублей;**

---

2) свыше 50 кв. метров, расположенные в:

а) районах, входящих в Центральный административный округ города Москвы;

ставка торгового сбора (рублей за квартал):

**1200 рублей** за каждый кв. метр площади торгового зала, не превышающей 50 кв. метров, и **50 рублей** за каждый полный (неполный) кв. метр площади торгового зала свыше 50 кв. метров;

б) районах и поселениях, входящих в Зеленоградский, Троицкий и Новомосковский административные округа города Москвы, а также в районах Молжаниновский Северного административного округа города Москвы, Северный Северо-Восточного административного округа города Москвы, Восточный, Новокосино и Косино-Ухтомский Восточного административного округа города Москвы, Некрасовка Юго-Восточного административного округа города Москвы, Северное Бутово и Южное Бутово Юго-Западного административного округа города Москвы,

Солнцево, Ново-Переделкино и Внуково Западного административного округа города Москвы, Митино и Куркино Северо-Западного административного округа города Москвы;

**ставка торгового сбора (рублей за квартал): 420 рублей** за каждый кв. метр площади торгового зала, не превышающей 50 кв. метров, и **50 рублей** за каждый полный (неполный) кв. метр площади торгового зала свыше 50 кв. метров;

**в)** районах, входящих в Северный (за исключением района Молжаниновский), Северо-Восточный (за исключением района Северный), Восточный (за исключением районов Восточный, Новокосино и Косино-Ухтомский), Юго-Восточный (за исключением района Некрасовка), Южный, Юго-Западный (за исключением районов Северное Бутово и Южное Бутово), Западный (за исключением районов Солнцево, Ново-Переделкино и Внуково), Северо-Западный (за исключением районов Митино и Куркино) административные округа города Москвы;

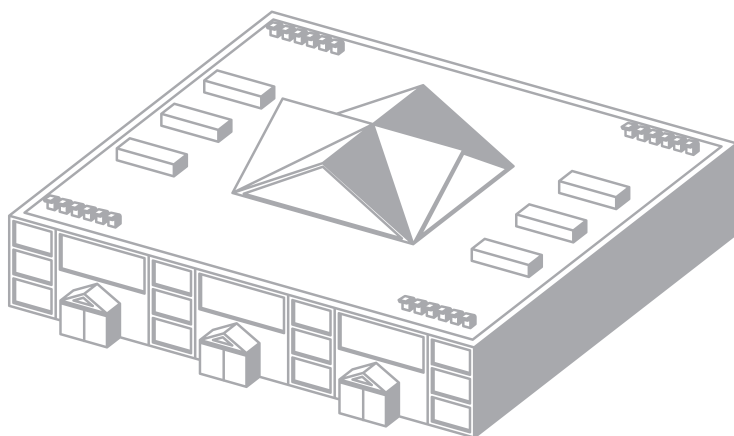
**ставка торгового сбора (рублей за квартал): 600 рублей** за каждый кв. метр площади торгового зала, не превышающей 50 кв. метров, и **50 рублей** за каждый полный (неполный) кв. метр площади торгового зала свыше 50 кв. метров.



# 4.

## Организация розничных рынков:

ставка торгового сбора (рублей за квартал):  
**50 рублей** за 1 кв. метр площади розничного рынка за квартал.



## Хотите знать больше?

Другие наиболее часто задаваемые вопросы в отношении торгового сбора и ответы на них, а также полезные ресурсы и ссылки размещены на сайте Департамента экономической политики и развития города Москвы, а также на сайте УФНС России по городу Москве.







[WWW.DEPR.MOS.RU](http://WWW.DEPR.MOS.RU)

